

**MANUAL PENGGUNA
APLIKASI PENDAFTARAN PMR VERSI 2012**

**UNIT APLIKASI PEPERIKSAAN
BAHAGIAN PENGURUSAN MAKLUMAT
KEMENTERIAN PELAJARAN MALAYSIA**

SENARAI KANDUNGAN

NO.	KANDUNGAN	MUKA SURAT
1	Pengenalan	3
2	INSTALLASI APLIKASI PENDAFTARAN PMR Versi 2012 2.1 Keperluan Perkakasan 2.2 Cara-cara installasi Aplikasi Pendaftaran PMR versi 2012 2.3 <i>Uninstall</i> Aplikasi Pendaftaran PMR versi 2012	3 - 7 3 3 - 7 7
3	PENGUNAAN APLIKASI PENDAFTARAN PMR Versi 2012	8
4	MENU DAFTAR APLIKASI PENDAFTARAN PMR Versi 2012	9 – 10
5	MENU PROSES APLIKASI PENDAFTARAN PMR 5.1 Menu File 5.2 Menu Proses Rekod Sekolah i) Tambah Rekod Sekolah ii) Kemaskini Rekod Sekolah 5.3 Menu Proses Rekod Calon i) Tambah Rekod Calon ii) Kemaskini Rekod Calon iii) Pilih Rekod Calon 5.4 Menu Cetakan Senarai 5.5 Menu Utiliti i) Kemas No Calon ii) Pindah data Ke Disket iii) Bersih Data	11 – 25 11 12 – 15 13 – 14 15 15 – 19 16 – 18 18 – 19 19 20 – 21 22 – 25 22 – 23 24 24 – 25

1. PENGENALAN

Aplikasi Pendaftaran PMR Versi 2012 merupakan versi yang diperbaharui bertujuan untuk memudahkan pengguna mendaftarkan maklumat pelajar sekolah menengah yang mengambil peperiksaan **PMR**. Maklumat yang didaftarkan menjadi lebih selamat dan tersimpan. Data yang telah didaftarkan ke dalam sistem akan dipindahkan kepada disket atau peranti output seperti *pen drive* untuk dihantarkan kepada pihak JPN yang akan menggunakan **Aplikasi Mengumpul Maklumat Pendaftaran PMR versi 2012**. Pastikan data yang didaftarkan adalah lengkap dan telah dikemaskinikan angka gilirannya sebelum data dipindahkan ke peranti output.

2. INSTALLASI APLIKASI PENDAFTARAN VERSI 2012

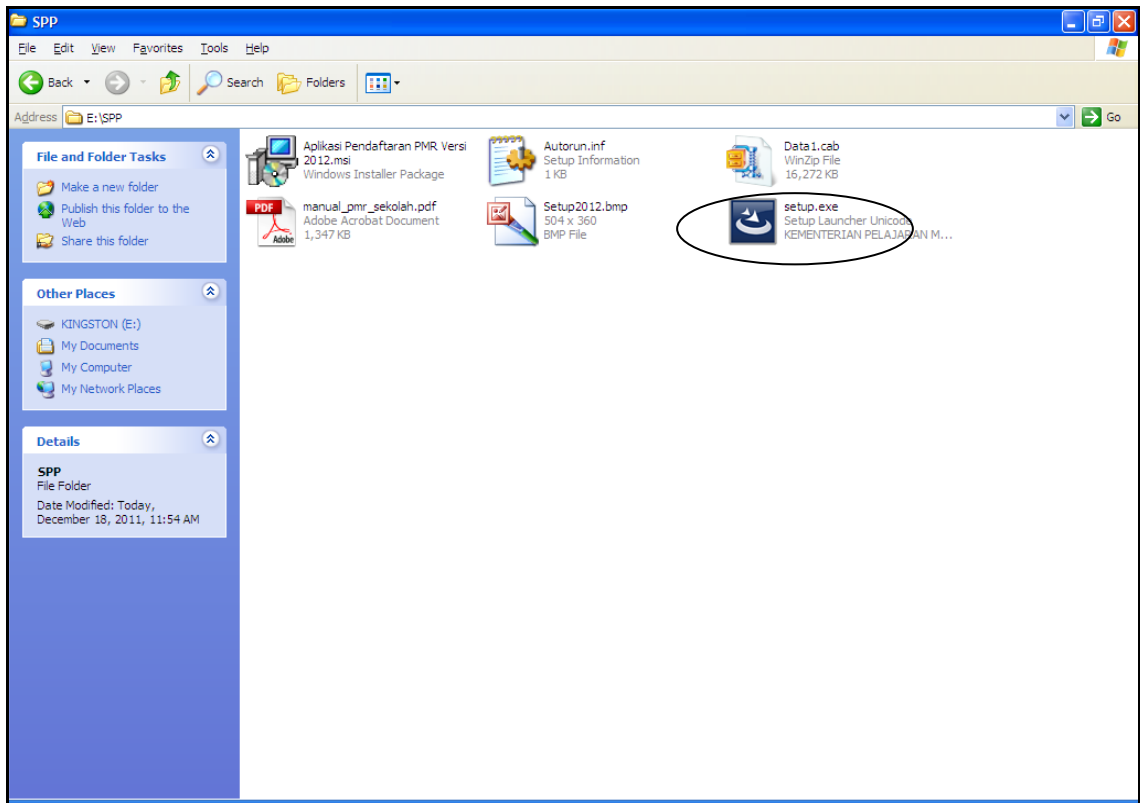
2.1 Keperluan Perkakasan

Untuk tujuan kemasukan markah, spesifikasi minimum komputer yang diperlukan adalah seperti berikut :-

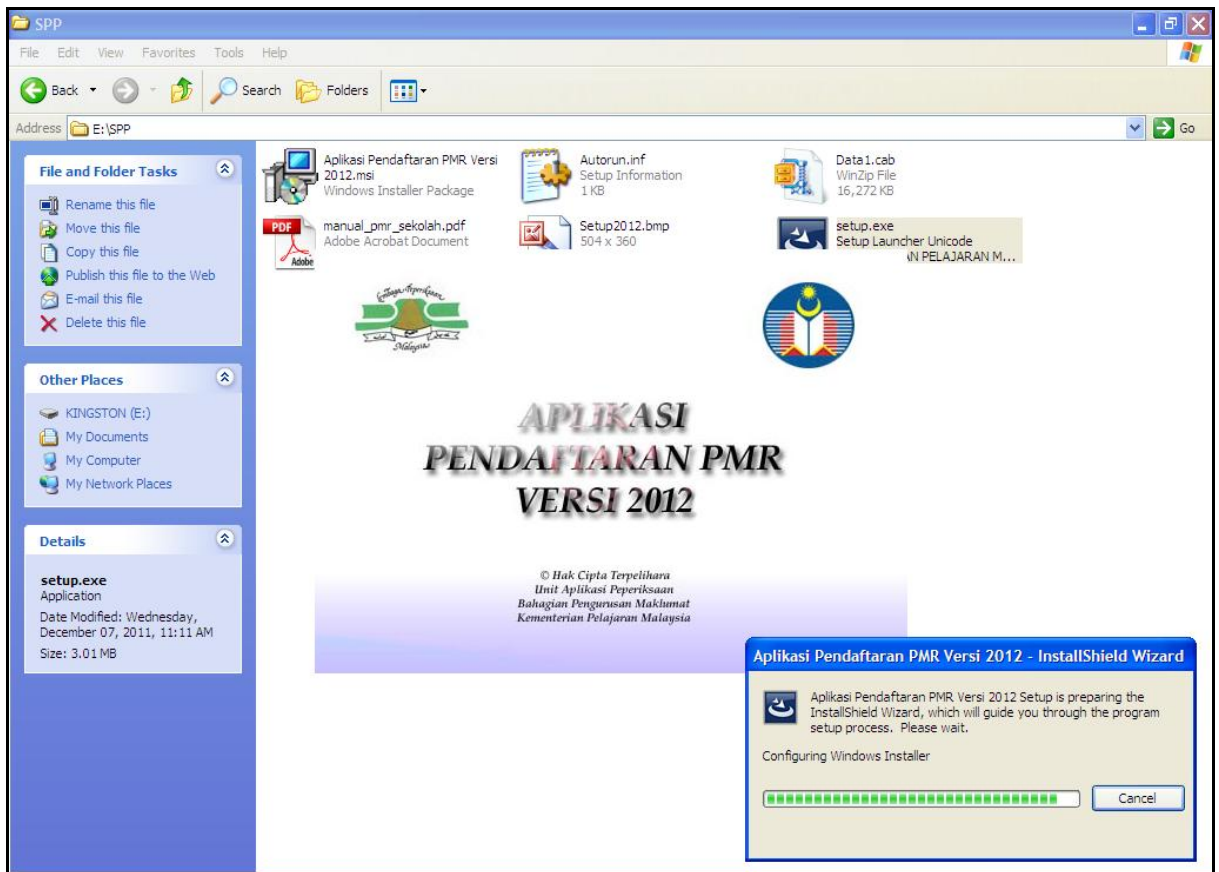
- i) Window 95/98/2000/XP
- ii) CD-ROM
- iii) Floppy Disk
- iv) OS 16 MB RAM dan ke atas

2.2 Cara-cara Installasi Aplikasi

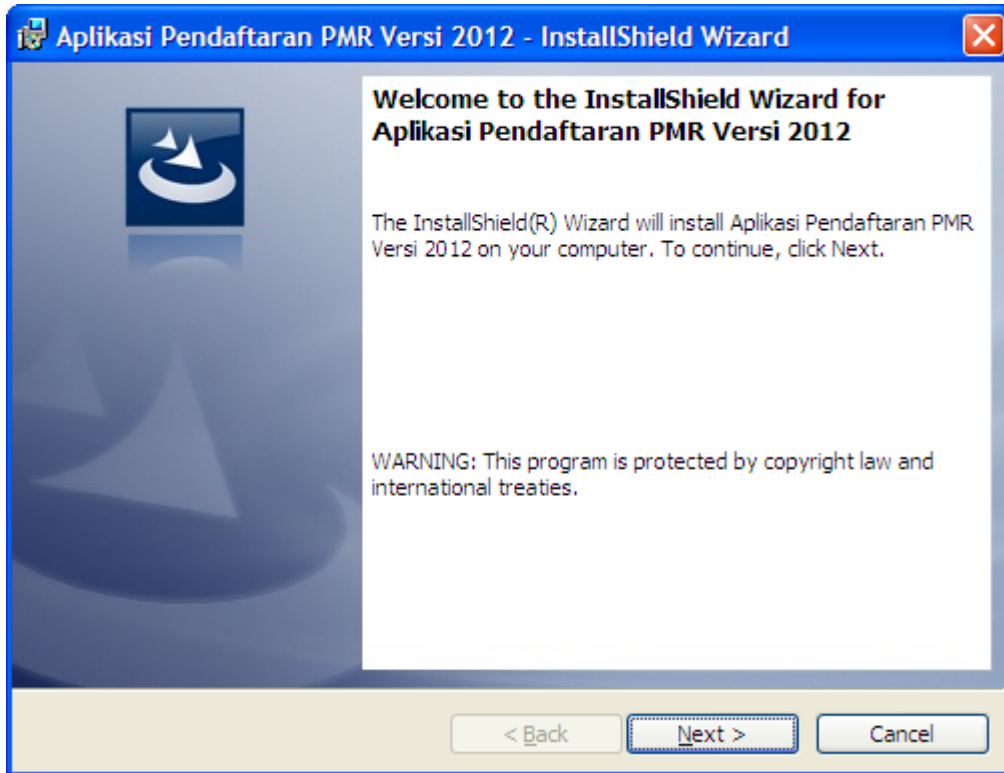
- Pengguna telah dibekalkan dengan CD *installer* **Aplikasi Pendaftaran** yang mengandungi program **Aplikasi Pendaftaran PMR Versi 2012**. Sebelum install **Aplikasi Pendaftaran PMR Versi 2012**, pastikan tiada sistem pendaftaran lama di dalam komputer. Sekiranya terdapat sistem pendaftaran lama, pengguna perlu *uninstall* terlebih dahulu. Masukkan CD yang telah dibekalkan tadi ke dalam pemacu CD. Komputer akan automatik memulakan installasi atau pengguna perlu klik pada pemacu CD, seterusnya skrin untuk *setup* akan dipaparkan.
- Pengguna hanya perlu klik pada ikon *setup* untuk memulakan proses installasi. Apabila ikon *setup* diklik, skrin seterusnya akan dipaparkan.



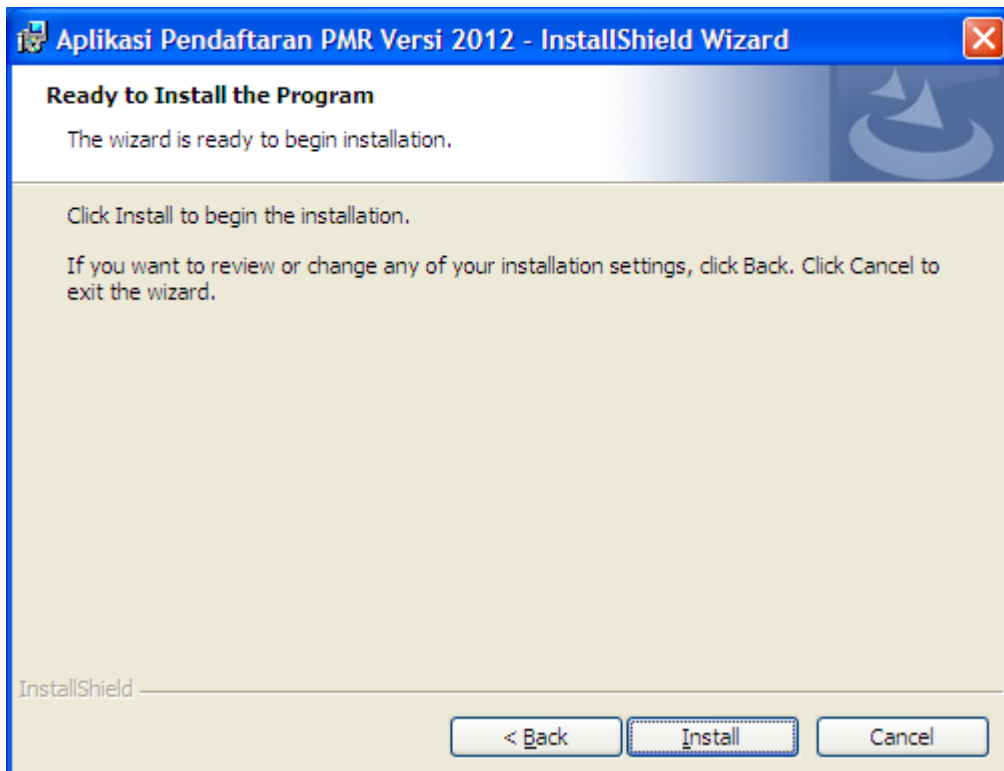
- Skrin di bawah merupakan proses awalan installasi **Aplikasi Pendaftaran PMR Versi 2012**. Setelah butang *setup* diklik, proses *loading* dijalankan.

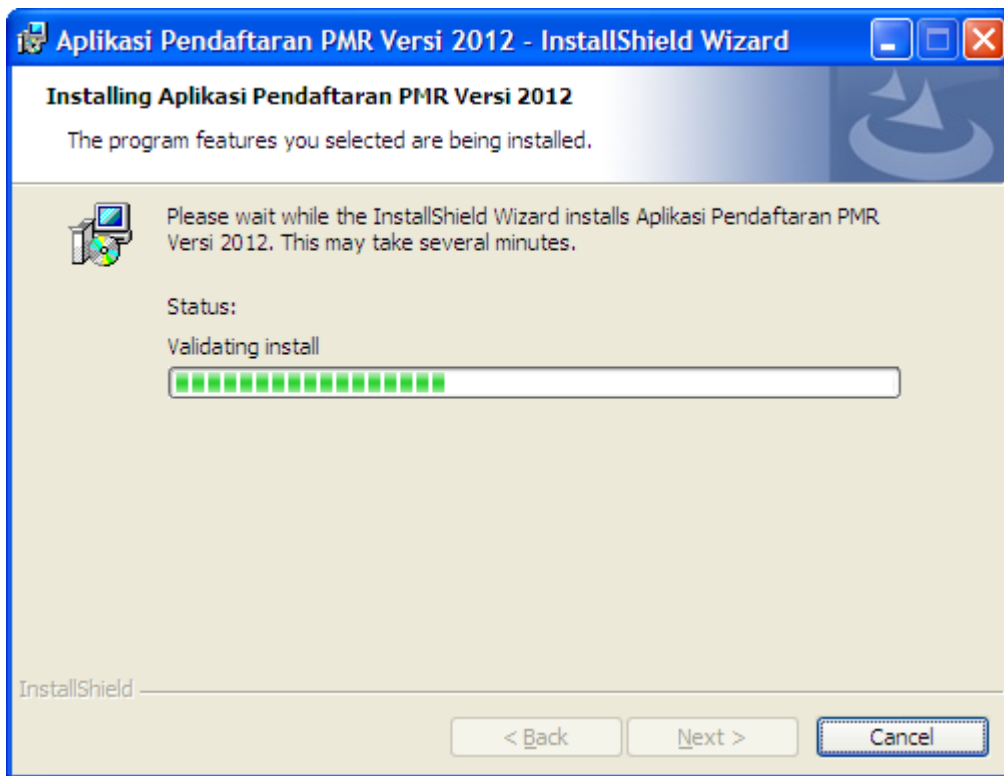


- Pengguna hanya perlu menekan tombol *Next* untuk meneruskan proses instalasi. Apabila pengguna menekan tombol *Next*, skrin seterusnya akan dipaparkan. Untuk membatalkan proses instalasi, pengguna hanya perlu menekan tombol *Cancel*.



- Klik butang install.





- Skrin di atas menunjukkan proses instalasi data dan komponen ke dalam komputer pengguna. Sekiranya pengguna ingin membatalkan proses ini, pengguna hanya perlu menekan butang *Cancel*.



- Apabila proses kemasukan data dan komponen telah selesai dilakukan, skrin di atas akan dipaparkan. Skrin ini merupakan skrin terakhir di dalam proses installasi **Aplikasi Pendaftaran PMR Versi 2012**. Pengguna hanya perlu klik pada pada butang *Finish* apabila semua proses telah siap dilaksanakan. Ikon *shortcut* **Pendaftaran PMR 2012** akan dipaparkan pada *desktop* komputer yang telah diinstall. Untuk menggunakan aplikasi ini, pengguna hanya perlu klik pada ikon yang terdapat pada *desktop* komputer seperti di bawah.



**Aplikasi Pendaftaran
PMR 2012**

2.3 Uninstall Aplikasi.

Untuk *uninstall* Aplikasi **Aplikasi Pendaftaran PMR Versi 2012**, pengguna hanya perlu mengikuti langkah-langkah berikut;

- Klik *Start*
- Klik *Setting — Control Panel*
- Klik pada ikon *Add/Remove Program*
- Kemudian pilih fail yang mempunyai nama **Pendaftaran Pmr v2012**.
Kemudian tekan butang *Add/Remove*

3.0 PENGGUNAAN APLIKASI PENDAFTARAN PMR VERSI 2012

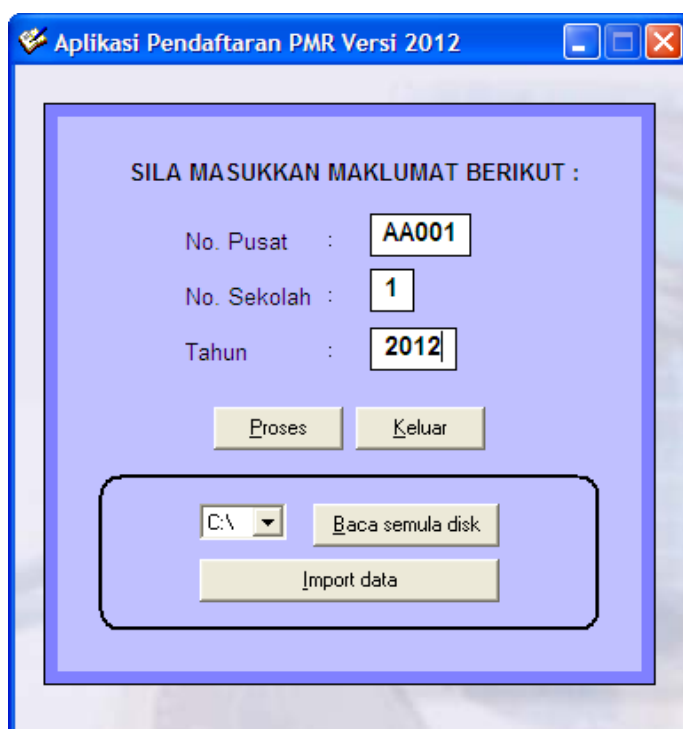
Sistem ini memudahkan guru membuat pendaftaran bagi pelajar-pelajar yang melaporkan diri untuk menghadapi peperiksaan PMR.

- **Keterangan Umum**

Aplikasi Pendaftaran PMR Versi 2012 menyediakan beberapa menu utama penting untuk melakukan proses yang diperlukan oleh pengguna. Setiap proses boleh dipilih menerusi pilihan-pilihan yang berada di sebelah atas iaitu :

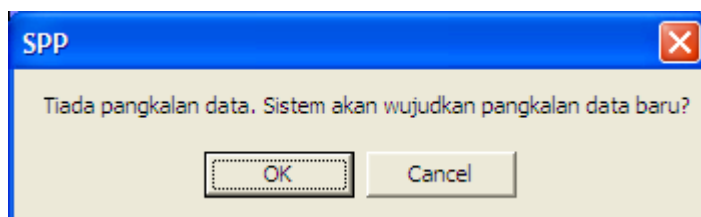
- Proses Rekod Sekolah
 - Tambah Rekod Sekolah
 - Kemaskini Rekod Sekolah
- Proses Rekod Calon
 - Tambah Rekod Calon
 - Kemaskini Rekod Calon
 - Pilih Rekod Calon
- Cetak Senarai
 - Semakan
 - Kemasukan – Senarai Kemasukan Matapelajaran
 - Rumusan
 - Senarai Calon Pilihan Bahasa
 - Senarai Calon Cacat
 - Borang Perakuan Calon UPSR
- Utiliti
 - Kemas No. Calon
 - Pindah Data Ke Disket
 - Bersih Data

4. MENU DAFTAR APLIKASI PENDAFTARAN PMR Versi 2012



Skrin 1 : Menu Aplikasi Pendaftaran PMR Versi 2012

- Skrin 1 merupakan Menu Aplikasi Pendaftaran PMR, di mana pengguna perlu memasukkan butir-butir maklumat **Nombor Pusat**, **No Sekolah** dan **Tahun Peperiksaan**. Keperluan disediakan untuk memudahkan pihak sekolah mendaftar nombor pusat yang sama tetapi berlainan no sekolah pada satu komputer yang sama. Ini kerana pangkalan data yang disimpan di dalam komputer adalah berlainan.
- **Butang Proses** berfungsi setelah data yang telah lengkap diisikan. Tekan butang ‘Proses’. Maka, mesej “Database tiada. Sistem akan wujudkan database baru”. Ini bermakna pangkalan data untuk nombor pusat dan nombor sekolah yang didaftarkan telah diwujudkan di dalam sistem.
- Proses ini juga boleh didaftarkan berulang kali pada komputer yang sama sekiranya jika terdapat no. pusat yang sama mempunyai nombor sekolah yang berlainan ataupun nombor pusat dan nombor sekolah yang berlainan.



Skrin 2 : Mesej Rekod Sekolah

- Sekiranya pengguna mahu menyambung semula proses pendaftaran yang telah dibuat sebelum ini, apa yang perlu dilakukan ialah masukkan nombor pusat, nombor sekolah dan tahun yang telah didaftarkan. Proses seterusnya adalah Menu Pendaftaran Calon PMR.

Aplikasi Pendaftaran PMR Versi 2012

SILA MASUKKAN MAKLUMAT BERIKUT :

No. Pusat : AA001

No. Sekolah : 1

Tahun : 2012

Proses Keluar

C:\ Baca semula disk

D:\ Import data

E:\

Skrin 3 : Menu Aplikasi Pendaftaran PMR

- **Butang Import Data** berfungsi untuk mengimport data yang telah dipindahkan oleh pengguna melalui sistem sebelum ini. Butang ini disediakan sekiranya terdapat pengguna yang ingin menyambungkan kerja pendaftarannya di komputer lain atau komputer yang sama. Masukkan disket yang telah dipindahkan data ke dalam pemacu A. Tekan butang Import Data, data dari disket akan diimport masuk ke dalam sistem.
- **Butang Keluar** berfungsi untuk keluar daripada sistem.

5. MENU PROSES PENDAFTARAN PMR VERSI 2012



Skrin 4 : Menu Pendaftaran Calon PMR

- Skrin 4 merupakan Menu Pendaftaran Calon PMR. Menu utama yang terletak pada sebelah atas iaitu **File, Proses Rekod Sekolah, Proses Rekod Calon, Cetak Senarai, Utiliti.**

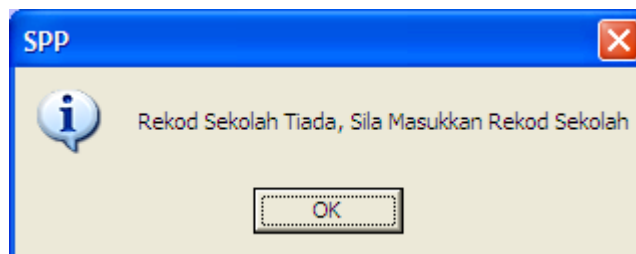
5.1 Menu File – Exit, untuk keluar dari sistem.

5. Menu Proses Sekolah dan Maklumat Diri



Skrin 5 : Proses Rekod Sekolah

- **Butang Proses Rekod Sekolah** – Proses pendaftaran sekolah merupakan proses utama bagi Aplikasi Pendaftaran PMR. Sekiranya proses pendaftaran sekolah ini masih belum dilakukan, butang yang lain tidak boleh dibuka. Sekiranya diklik pada mana-mana butang maka mesej “Rekod Sekolah Tiada, Sila Masukkan Rekod Sekolah”.



Skrin 6 : Mesej Rekod Sekolah

- Terdapat 2 butang utama pada Proses Rekod Sekolah iaitu :-
 - **Tambah Rekod Sekolah** – Mendaftarkan rekod sekolah dan merupakan proses awalan pendaftaran.
 - **Kemaskini Rekod Sekolah** - Untuk melihat dan juga mengemaskini rekod sekolah setelah rekod sekolah telah ditambah.

i) **Menu Tambah Rekod Sekolah**

Menu Pendaftaran Calon PMR

File Proses Rekod Sekolah Proses Rekod Calon Cetakn Utiliti

APLIKASI PENDAFTARAN PMR
VERSI 2012

SILA MASUKKAN MAKLUMAT SEKOLAH BERIKUT :

Tahun Peperiksaan : 2012

Nama Sekolah :

No. Pusat : AA001

No Sekolah : 1 Pilihan (1, 2, 3, 4, 5)

Jenis Calon : Pilihan (K, L, M, N, P, R)
Jika No Sekolah 1, Pilihan hanya (K, L, M, N, R)

Kod Sekolah :

Keluar Masuk

Skrin 7 : Menu Tambah Rekod Sekolah

- Pengguna dikehendaki masukkan data yang lengkap pada skrin 7 di atas iaitu **Nama Sekolah, Jenis Calon dan Kod Sekolah**. Setelah selesai tekan butang 'Masuk'.
- Bagi Jenis Calon :
 - K** – Calon Sekolah Bantuan Penuh Kerajaan.
 - L** – Calon Maktab Sains Mara.
 - Kolej Tengku Abdul Rahman.
 - Sekolah Printis Putera dan Rantau Petronas.
 - M** – Calon Sekolah Agama Tadbiran Kerajaan Negeri.
 - N** – Calon Sekolah Swasta.
 - P** – Calon Persendirian Perseorangan (Sijil Penuh).
 - R** – Calon Sekolah Agama Rakyat.

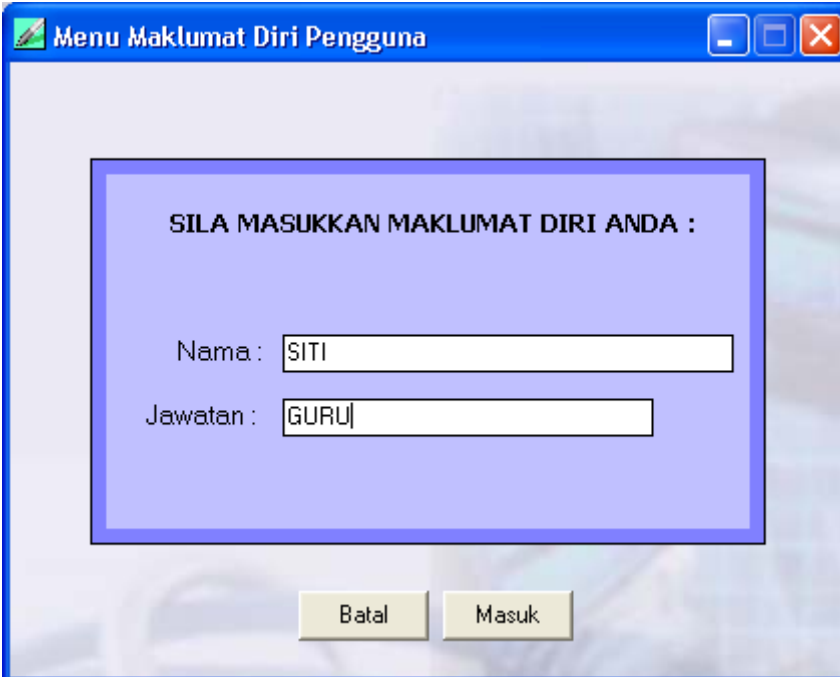
PANDUAN

PERHATIAN 1 : Pada pendaftaran nama sekolah pengguna boleh daftarkan nama sekolah dengan menggunakan semua penandaan pada keyboard **kecuali tanda** ~ ` ! # \$ % ^ * + = < > ? { } [] : ; “ ” \ **kenyataan ini penting dan perlu diambil perhatian oleh pengguna.**

Nama sekolah hanya boleh sebanyak 54 aksara sahaja. Jika sekolah SK, daftarkan nama sekolah seperti berikut SMK TONGKANG PECHAH, BATU PAHAT, JOHOR bukan SEKOLAH MENENGAH KEBANGSAAN SERI BINJAI, BATU PAHAT, JOHOR.

PROSES PENDAFTARAN BOLEH MERUJUK PADA BUKU PANDUAN PENDAFTARAN YANG TELAH DIEDARKAN PADA PIHAK SEKOLAH.

Kod Sekolah - 3 aksara pertama adalah huruf dan 4 aksara terakhir adalah nombor.



Menu Maklumat Diri Pengguna

SILA MASUKKAN MAKLUMAT DIRI ANDA :

Nama : SITI

Jawatan : GURU

Batal Masuk

Skrin 8 : Menu Maklumat Diri

Masukkan NAMA dan JAWATAN pengguna.

ii) Menu Kemaskini Rekod Sekolah

The screenshot shows a Windows application window titled "Menu Pendaftaran Calon PMR". The menu bar includes "File", "Proses Rekod Sekolah", "Proses Rekod Calon", "Cetakan", and "Utiliti". The main header contains the application title "APLIKASI PENDAFTARAN PMR VERSI 2012" and two logos. The central form area is titled "SILA MASUKKAN MAKLUMAT SEKOLAH BERIKUT :" and contains the following fields and controls:

- Tahun Peperiksaan :
- Nama Sekolah :
- No. Pusat :
- No Sekolah : Pilihan (1, 2, 3, 4, 5)
- Jenis Calon : Pilihan (K, L, M, N, P, R)
Jika No Sekolah 1, Pilihan hanya (K, L, M, N, R)
- Kod Sekolah :

At the bottom of the form are two buttons: "Keluar" and "Kemaskini".

Skrin 9 : Menu Kemaskini Rekod Sekolah

- Kemaskini Rekod Sekolah hanya boleh dibuat pada Nama Sekolah dan Kod Sekolah Sahaja. Untuk Kemaskini Rekod Sekolah buka Lihat Rekod Sekolah. Contoh, betulkan nama sekolah seperti di atas, asal SMK TAWAU, SABAH kepada SMK TAWAU (2),SABAH. Tekan butang kemaskini, mesej "Rekod Sekolah Telah Dikemaskini akan dipaparkan".

5.3 Menu Proses Rekod Calon

Terdapat 3 menu pilihan di dalam **Menu Proses Rekod Calon PMR** iaitu :

- Tambah Rekod Calon
- Kemaskini Rekod Calon
- Pilih Rekod Calon

6. i) **Menu Tambah Rekod Calon PMR**

Skrin 10 : Menu Tambah Rekod Sebelum Kemas No. Calon

- **Butang Tambah rekod** berfungsi untuk mendaftarkan maklumat calon yang mengambil PMR bagi sekolah yang telah didaftarkan. Pendaftaran calon boleh dilakukan dengan menggunakan butang Tambah Rekod Calon sehingga siap / habis didaftarkan. Butang Kemas No. Calon pada utiliti boleh diproses selepas itu. Sekiranya Butang Kemas Nombor Calon sudah diproses / ditekan. Calon yang akan didaftarkan selepas itu mendapat nombor calon selepas nombor calon yang telah dikemaskini sebelum ini dan nombor kelas selepas no kelas yang telah dikemaskini sebelum ini. Sebelum proses kemas no. calon dilakukan, kotak pada no calon adalah kosong.
- Pihak pengguna daftarkan pada semua ruangan yang tertera di atas. Daftarkan pada No Kelas, Nama Calon, No. SB/KP, Tarikh Lahir, Jantina, Keturunan, Agama, Kod Calon Istimewa dan tandakan pada butang *checkbox* jika menjawab Matematik Dalam Bahasa Inggeris dan Menjawab Sains Dalam Bahasa Inggeris. Butang *checkbox* subjek 45 (Pendidikan Islam) akan di klik secara automatik sekiranya pelajar beragama islam iaitu Kod Agama = 1.

- Butang **subjek 60 (Pendidikan Kesenian) hanya untuk sekolah seni sahaja**. Sekiranya subjek 60 ini dipilih, maka subjek 23 Geografi dan semua subjek Kemahiran Hidup tidak boleh diambil.
- Bagi subjek Kemahiran Hidup, pilih mana - mana satu samaada 76 – Kemahiran Teknikal (KHB-KT) ,77 – Ekonomi Rumah Tangga (KHB-ERT) , 78 – Pertanian (KHB-PERT) dan 79 – Kemahiran Hidup Bersepadu Perdagangan & Keusahawanan (KHB-PK). Pilihan bahasa **tidak wajib** di ambil calon boleh pilih mana – mana satu jika mahu. Setelah siap didaftar. Tekan butang simpan.
- Bagi **Calon Persendirian (P)** yang mendaftar pula boleh lihat pada skrin 11 di bawah di mana terdapat butang *checkbox* Kod Pengecualian (Tandakan pada *checkbox* jika calon tidak mengambil kerja kursus).

PANDUAN

PERHATIAN 1 : Pada pendaftaran nama calon, pengguna hanya boleh mendaftarkan nama calon dengan menggunakan huruf, tanda /, tanda @ , tanda titik (.), tanda (') sahaja - kenyataan penting dan perlu di ambil perhatian oleh pengguna.

Daftar Nama penuh mengikut Surat Beranak atau Kad Pengenalan. Gunakan Huruf Besar dan Kosongkan satu ruang di antara nama dan huruf pangkal nama.

Nama hanya boleh diisi dengan 80 aksara sahaja. Sekiranya terdapat nama yang panjang di minta singkatkan namanya agar tidak melebihi 80 aksara. Ringkasan berikut boleh digunakan: BIN = B, BINTI = BT, “ALIAS” = / atau @

PERHATIAN 2 : Pada pendaftaran No. SB / KP, pihak pengguna daftarkan menggunakan kad pengenalan isikan data dengan lengkap iaitu 12 digit. Jika kurang mesej “ No. Kp Tidak Lengkap”. Bagi calon yang tidak mempunyai kad pengenalan sistem akan jana kad pengenalan secara automatik.

PERHATIAN 3 :

1. Kod Jantina : **1 - Lelaki**
 2 – Perempuan

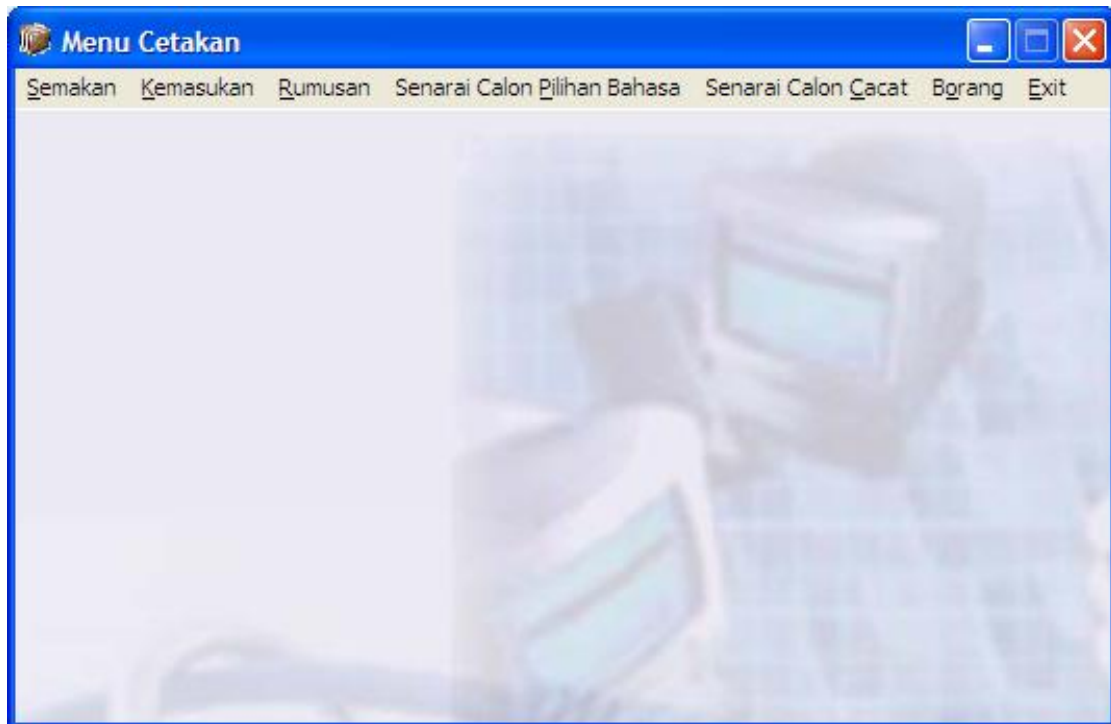
2. Kod Keturunan : **1 – Melayu/Bumiputera**
2 – Cina
3 – Tamil
4 - Lain-lain
5 – Warganegara Asing
3. Kod Agama : **1 – Islam**
2 – Bukan Islam
4. Kod Calon Istimewa: **A – Terencat Akal , B – Buta , C - Cacat Lain , D – Bisu**
P – Pekak , R – Rabun , S – Spastik dan kosongkan jika tidak ada kecacatan.

- Tekan butang ‘**Simpan**’ apabila data semua didaftarkan dengan lengkap. Butang *Reset* untuk memadamkan semua semula jika data yang diisikan pada skrin salah. Setelah butang simpan ditekan Mesej “Rekod Telah Dimasukkan” akan dipaparkan. Tekan butang OK.

ii) Menu Kemaskini Rekod Calon PMR

Skrin 11 : Menu Kemaskini Rekod Calon sebelum Kemas No. Calon

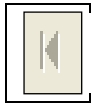
5.4 Menu Cetakan



Skrin 13 : Menu Cetakan

- Cetakan Senarai adalah menu untuk mencetak laporan.
- **Sebelum Kemas No. Calon**
Cetakan boleh dibuat tetapi no calon tidak diberikan lagi. Pihak guru boleh cetak sebelum kemas no calon sekiranya terdapat rujukan yang perlu dibuat sebelum kemas no calon dijalankan.
- **Selepas Kemas No. Calon**
Cetakan yang lengkap di mana no calon diberikan.
- Cetakan yang terdapat dalam sistem ini ialah :
 - Semakan.
 - Kemasukan.
 - Senarai Kemasukan Mata Pelajaran.
 - Rumusan Sekolah.
 - Senarai Calon Pilihan Bahasa (Sains & Matematik).
 - Senarai Calon Cacat.
 - Borang Perakuan Calon PMR.

- **Panduan Cetakan**



Ikon ini untuk melihat rekod terawal.



Ikon 'back' – Untuk melihat laporan sebelumnya.



Ikon 'next' – Untuk melihat laporan selepasnya.



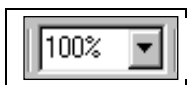
Ikon ini untuk melihat rekod terakhir.



Ikon ini menunjukkan Print Setup. Melalui Print Setup pengguna boleh membuat pemilihan printer yang digunakan oleh komputer anda.



Ikon ini akan dipaparkan setelah Print Setup dilakukan. Untuk cetak pengguna tekan ikon ini.



Ubah saiz untuk lihat paparan cetakan di sini.

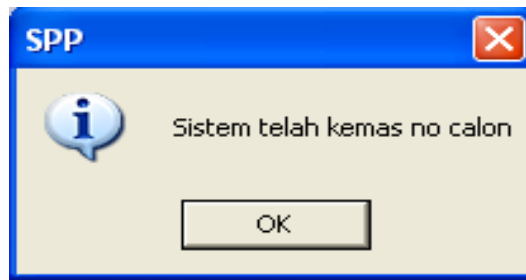
5.5 Menu Utiliti

i) Menu Kemas No. Calon



Skrin 14 : Menu Kemas No. Calon

- Kemas No. Calon adalah proses terakhir yang akan dibuat. Pengguna pastikan data yang dimasukkan adalah betul. Selepas Kemas No. Calon butang Kemas No. Calon akan ditutup pengguna tidak boleh jalankan proses Kemas No. Calon lagi dan pengguna masih boleh membuat kemaskini rekod pada semua data kecuali No. Calon yang telah dikemaskinikan pada Lihat Rekod Calon.
- Tekan Butang Kemas No. Calon. maka, Mesej “ Kemas No. Calon Ikut No. Kelas dan Turutan Kemahiran Hidup. Jika Anda bersedia? “ Tekan butang OK.
- Sistem akan memberikan No. calon secara automatik. Jika pengguna ingin mendaftar pelajar seterusnya, Proses Tambah Rekod selepas Kemas No. Calon boleh dilakukan tetapi calon itu akan mendapat no calon selepas no calon yang telah dikemaskinikan sebelum ini juga no kelas yang telah dikemaskinikan sebelum ini.



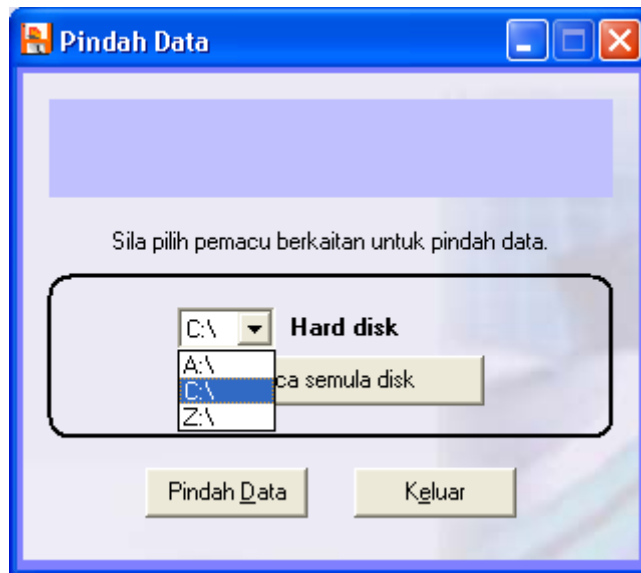
Skrin 15 : Menu Kemas No. Calon

- Mesej “**Sistem Telah Kemas No. Calon**” dipaparkan. Tekan butang ‘OK’.
- **No Calon** telah diberikan selepas Kemas No. Calon. Contoh : K002.

Skrin 16 : Tambah Rekod Selepas Kemas No. Calon

- Untuk Tambah Rekod Selepas Kemas No. Calon. Calon akan diberikan No. Kelas dan No. Calon yang berikutnya.

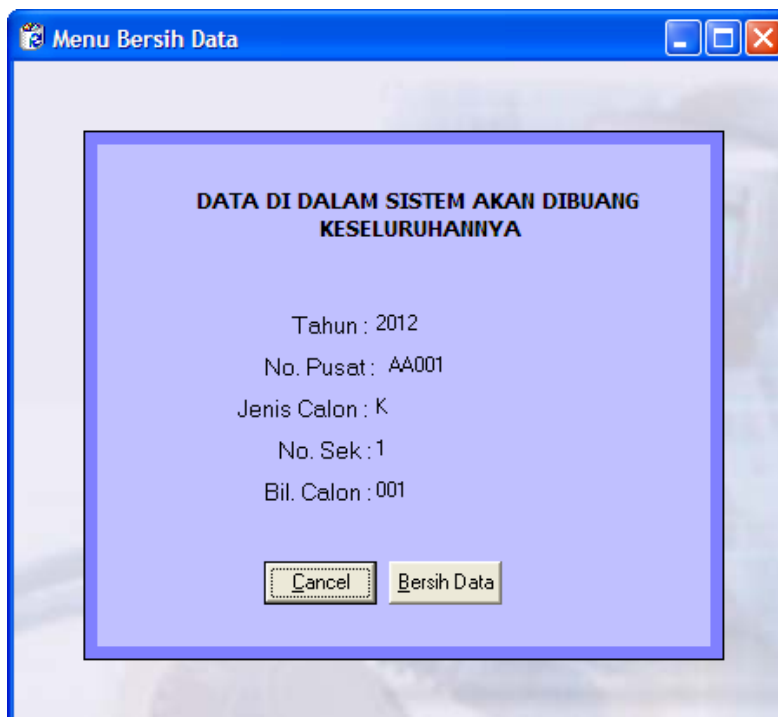
ii) **Menu Pindah ke Disket**



Skrin 17 : Menu Pindah Data Ke Disket

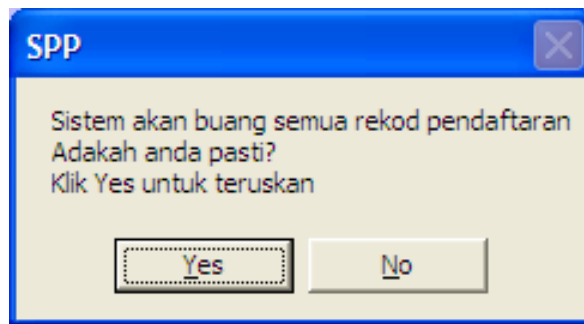
- Masukkan disket pada pemacu A tekan butang Pindah Data untuk pindahkan data daripada sistem SPP ini ke dalam disket. Data yang lengkap dipindahkan ke dalam disket itulah yang akan digunakan dalam sistem SMMPP (Sistem JPN). Dan data yang tidak lengkap juga boleh dipindahkan sekiranya proses import data perlu dilakukan.

iii) **Menu Bersih Data**



Skrin 18 : Menu Bersih Data

- Untuk bersihkan data. Tekan butang Bersih Data



Skrin 19 : Menu Bersih Data

- Mesej “ Sistem akan buang semua rekod pendaftaran. Adakah anda pasti? Klik Yes untuk teruskan.